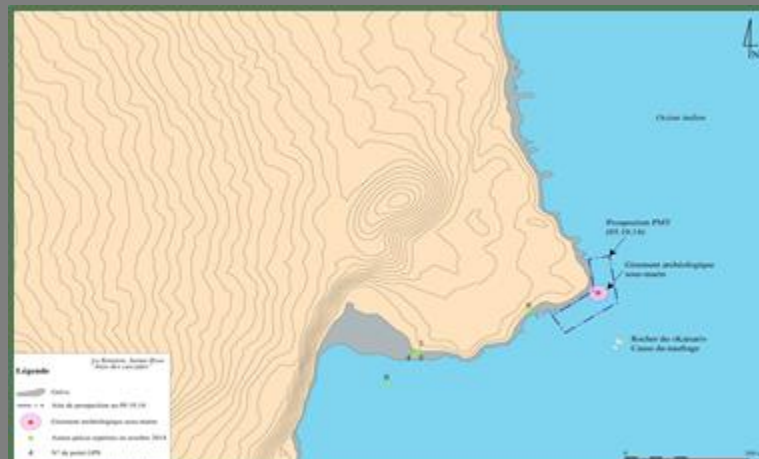


2014

Rapport de prospection archéologique

Inventaire des éléments épars du Kaisari

Sous la direction : Éric VENNER DE BERNARDY DE SIGOYER
Avec la participation : Stéphan AUBERT, Jean-Pierre BELLANGER, Toussaint BREMA, Christian DESSEIGNE, Laurent HOARAU, Patrick GUILLET, Jimmy MOUCHARD, Gilles PIGNON, Jean-François REBEYROTTE.



D.A.O : Julie REMY et Jimmy MOUCHARD

Volume II:

Illustrations

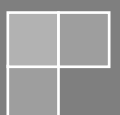
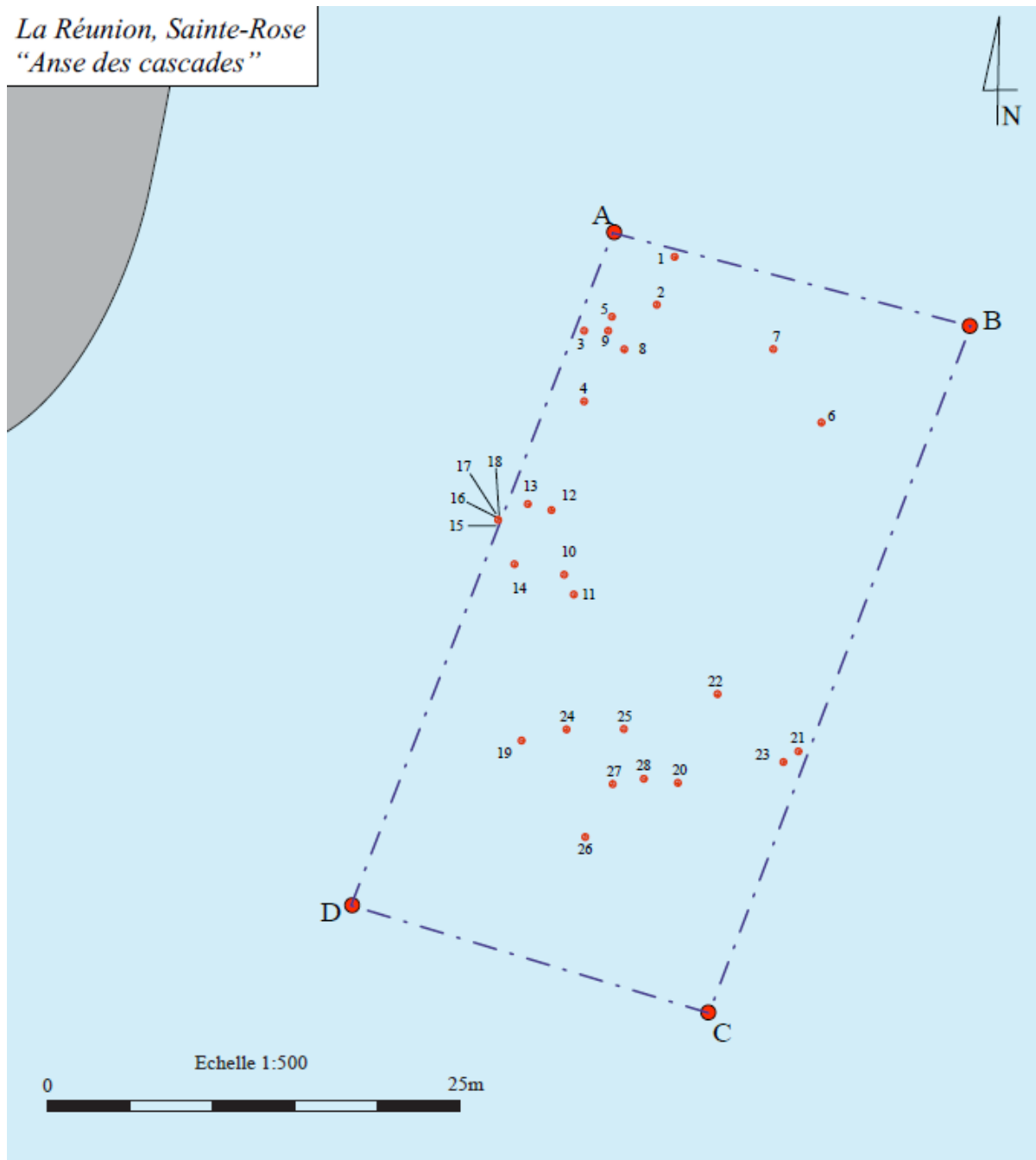









Fig.1 Zone de prospection. Source : Google



Légende

-  Grève
-  Aire de prospection en décembre 2014
-  Point GPS / position de la pièce archéologique
-  N° de pièce archéologique
-  Pièce archéologique

Plan et DAO J. Remy et J. Mouchard - 2015

Fig.2 Pièces inventoriées



Fig.3 Vilebrequin. Cliché : Jean-Pierre BELLANGER



Fig. 4 Système de lubrification. Cliché : Stéphan AUBERT



Fig.5 cylindre de pression. Cliché : Stéphane AUBERT

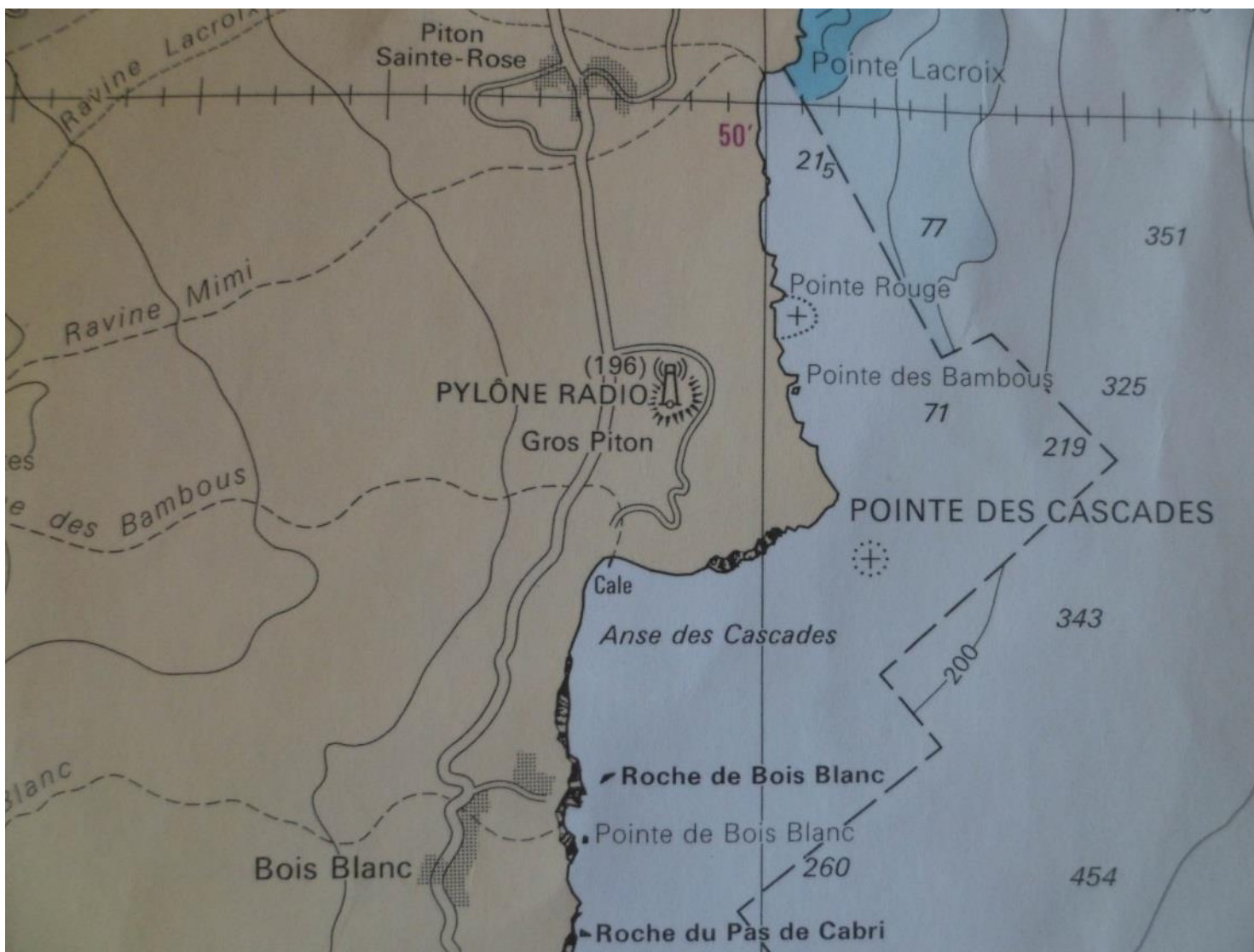


Fig.6 carte marine du service hydrographique et océanique de la marine sous le numéro SHOM 7222

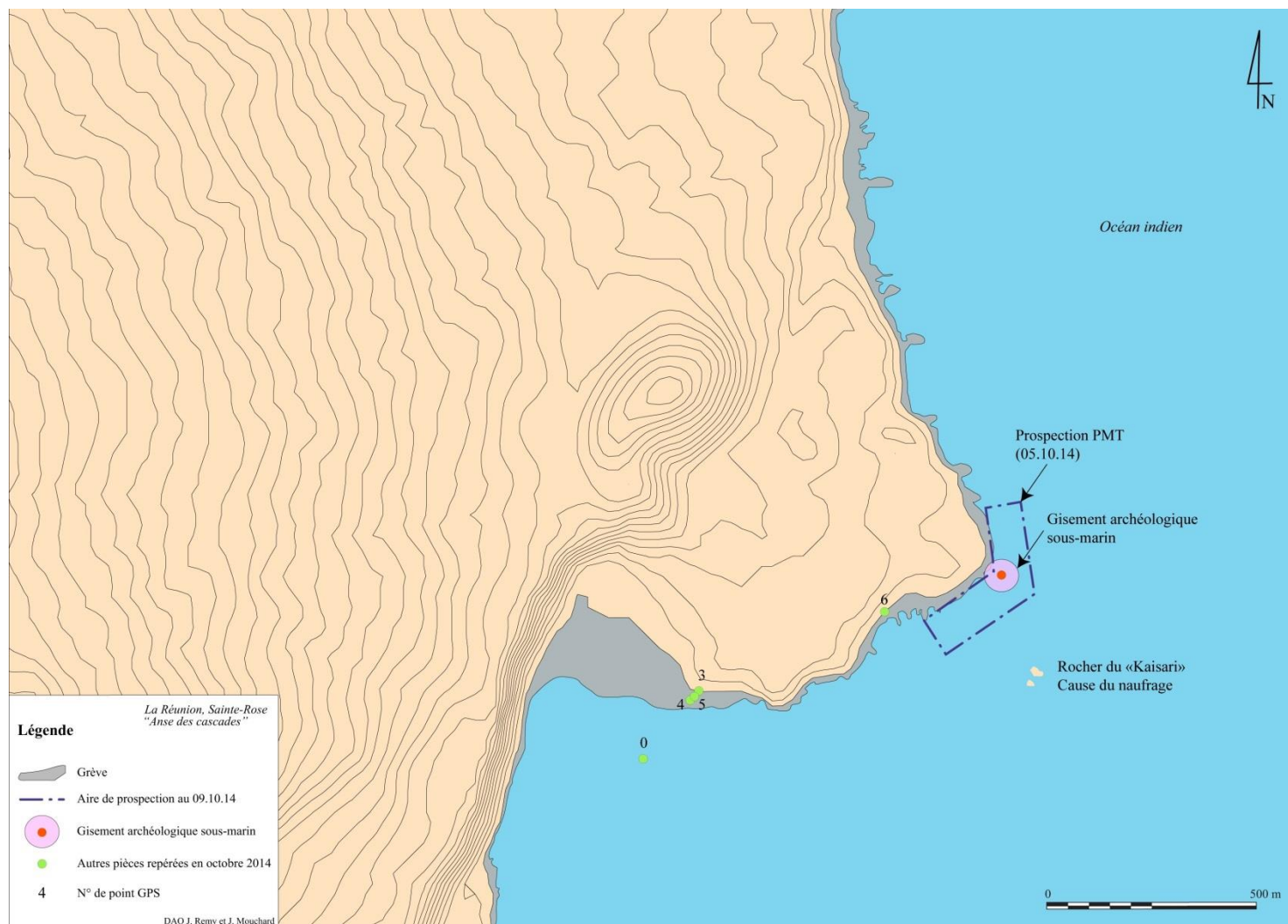
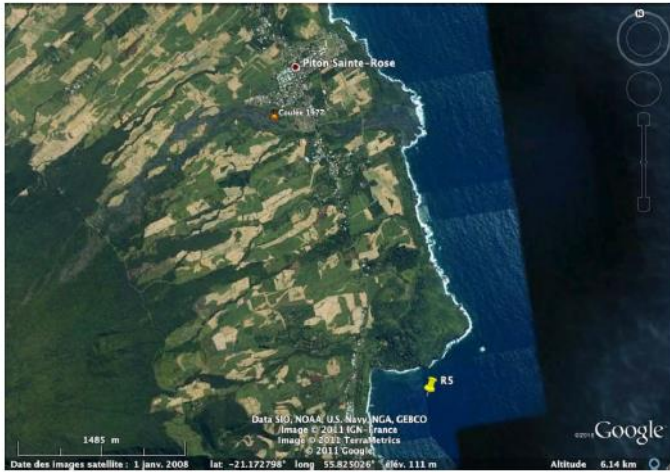


Fig.7 situation géographique

RADIALE n°5



La radiale n°5 est située hors enclos, en remontant au Nord en direction de Piton Sainte-Rose. Les coordonnées GPS WGS 84 sont les suivantes :

Latitude (deg dec)	Longitude (deg dec)
-21,18915	55,83118333

Photo 5. Carte de localisation de la radiale n°5

Habitat	Particularités de l'habitat	Nombre d'espèces de coraux	Nombre d'espèces de poissons	Couverture corallienne (en %)
9.2	complexité structurale faible	10 à 20	> 60	<5
2	plateau rocheux très découpé	> 20	> 60	5 - 10
4	présence de contreforts verticaux	> 20	> 60	5 - 10

Tableau 5. Tableau descriptif de la radiale n°5.

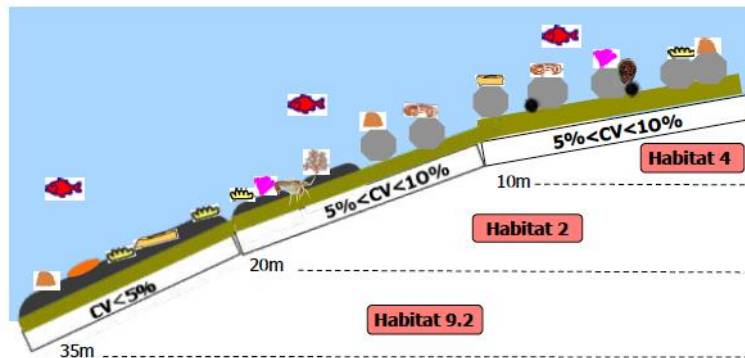


Schéma 5. Profil de la radiale n°5

- Légende:**
- Sable basaltique
 - Blocailles
 - Mégablocs
 - Travée basaltique
 - Amansia sp*
 - Galaxaura sp*
 - Hydraires
 - Pocillopora verrucosa*
 - Porites sp*
 - Autre espèces de coraux massifs encroûtants
 - > 40 sp : *C. dimidiata*; *C. chrysurus*; *P. evansi*; *S. bursa*; *H. accuminatus*; *A. nigrofuscus*; *T. genivittatum*
 - Crustacés d'intérêt commercial: *Panulirus sp*
 - Mollusques gastéropodes d'intérêt commercial: *Tridacna sp*
 - Oursins : *Echinotrix sp*

Fig.8

RADIALE n°6 – Anse des Cascades



La radiale n°6 est située hors enclos, elle correspond à l'Anse des cascades. Les coordonnées GPS WGS 84 sont les suivantes :

Latitude (deg dec)	Longitude (deg dec)
-21.186374°	55.828556°

Photo 6. Carte de localisation de la radiale n°6

Habitat	Particularités de l'habitat	Nombre d'espèces de coraux	Nombre d'espèces de poissons	Couverture corallienne (en %)
5.2	pente douce	10 à 20	20 à 40	<5
12	Herbier sur sable	10 à 20	20 à 40	<5
9.2	pente à 45°	> 20	40 à 60	15
4	--	> 20	20 à 40	5

Tableau 6. Tableau descriptif de la radiale n°6.

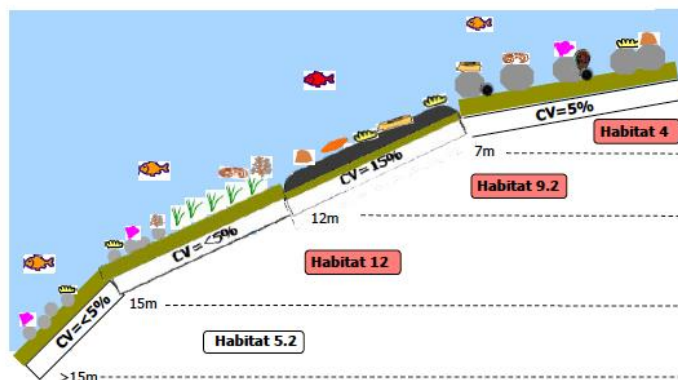


Schéma 6. Profil de la radiale n°6

Légende:

Sable basaltique	<i>Amansia sp</i>	0-20 sp : <i>C. dimidiata</i> ; <i>P. evansi</i>
Blocailles	<i>Galaxaura sp</i>	20-40 sp : <i>C. dimidiata</i> ; <i>P. evansi</i> ; <i>S. bursa</i> ; <i>Heniochus accuminatus</i>
Mégablocs	<i>Pessonnellia sp</i>	> 40 sp : <i>C. dimidiata</i> ; <i>C. chrysurus</i> ; <i>P. evansi</i> ; <i>S. bursa</i> ; <i>H. accuminatus</i> ; <i>A. nigrofuscus</i> ; <i>T. genivittatum</i>
Travée basaltique	Hydraires	Oursins
CV Couverture corallienne	<i>Pocillopora verrucosa</i>	
	Herbier à <i>Syringodium isoetifolium</i>	
	<i>Porites spp.</i>	

Fig.9

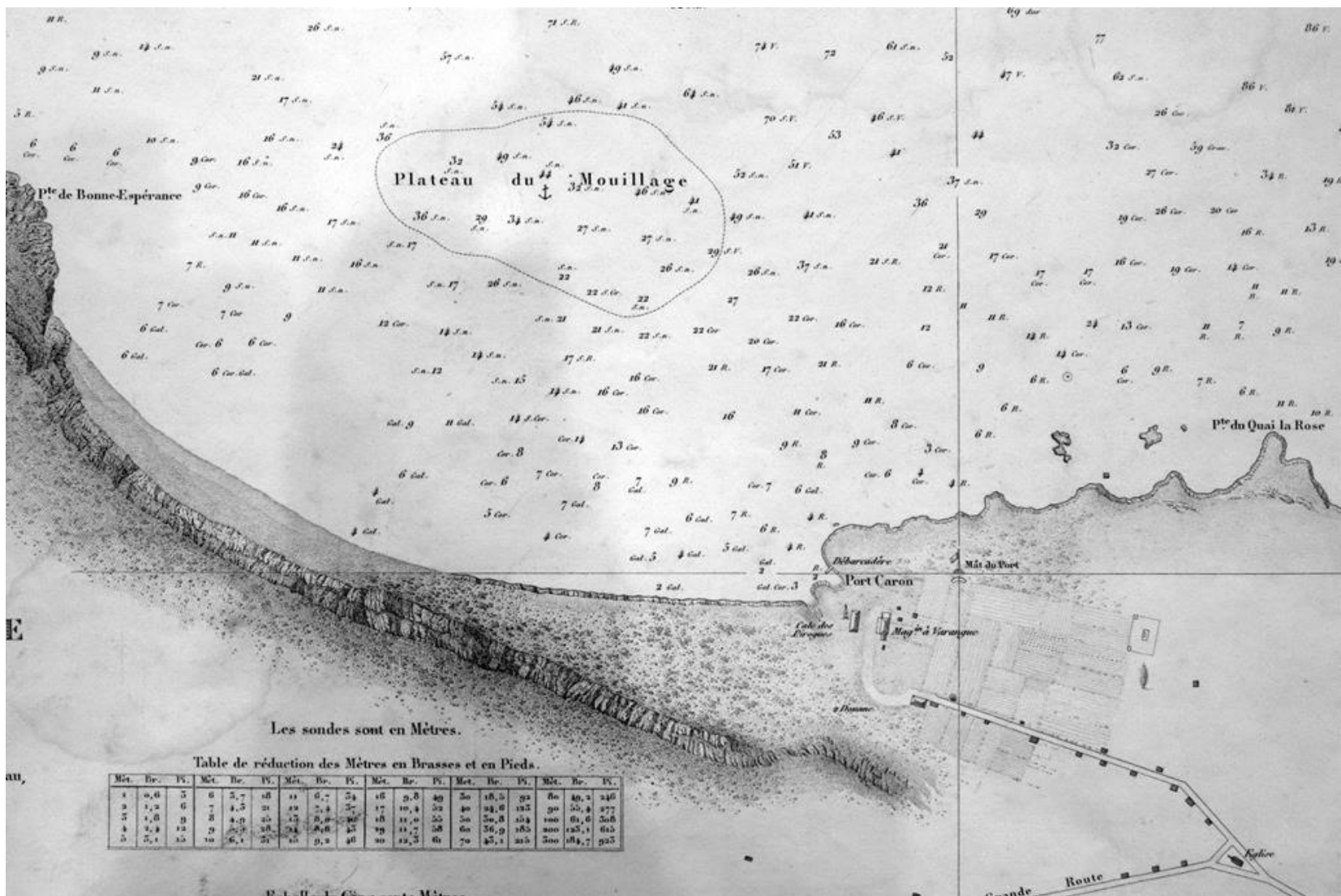


Fig.10 Plan du mouillage de Sainte-Rose par MM. G. Cloué, Daras et M. R. Leblanc, Enseignes de Vaisseau, dressé par Cloué, Dépôt Général de la Marine, 1849. Source : ADR

Liste des pêcheurs de Sainte-Rose et Piton Sainte-Rose

<i>Nom et Prénoms</i>	<i>N° d'inscrit</i>	<i>Date et Lieu de naissance</i>	<i>Fonction</i>
<i>Planté Jean</i>	<i>1389/59</i>	<i>3 Octobre 1923 Sainte-Rose</i>	<i>patron p-</i>
<i>Robert Jean Joseph</i>	<i>1384/59</i>	<i>10 mai 1925 Sainte-Rose</i>	<i>1^{er} pèch</i>
<i>Jacotau Emmanuel</i>	<i>1379/59</i>	<i>5 Mars 1897 Sainte-Rose</i>	<i>1^{er} pèch</i>
<i>Imanga Maurice</i>	<i>1382/59</i>	<i>12 septembre 1911 Ste Rose</i>	<i>patron pèch</i>
<i>Huet Sém Jean</i>	<i>1393/59</i>	<i>10 Avril 1927 Saint-Joseph</i>	<i>1^{er} pèch</i>
<i>Salai Francis Martin</i>	<i>1388/59</i>	<i>10 septembre 1929 St-Rose</i>	<i>1^{er} pèch</i>
<i>Leplem Lucien</i>	<i>1760/59</i>	<i>26 Octobre 1903 St-Benoit</i>	<i>1^{er} pèch</i>
<i>Mardaye Joseph</i>	<i>1648/59</i>	<i>16 Octobre 1907 St-Benoit</i>	<i>1^{er} pèch</i>
<i>Dalleau Antoine</i>	<i>1381/59</i>	<i>26 Août 1908 St-André</i>	<i>1^{er} pèch</i>
<i>César Roger Frank</i>	<i>1397/59</i>	<i>15 Août 1915 St-Benoit</i>	<i>1^{er} pèch</i>
<i>Grondin Louis Auguste</i>	<i>1678/59</i>	<i>16 Février 1911 Ste-Rose</i>	<i>1^{er} pèch</i>
<i>Causin Antoine Emmanuel</i>	<i>1692/59</i>	<i>29 juillet 1906 Ste-Rose</i>	<i>1^{er} pèch</i>
<i>Grondin François Edouard</i>	<i>1691/59</i>	<i>31 Janvier 1885 St-Paul</i>	<i>1^{er} pèch</i>
<i>Duchemann Edgard</i>	<i>1390/59</i>	<i>5 Avril 1913 Ste-Anne St-Benoit</i>	<i>patron p-</i>
<i>Saba Philippe</i>	<i>1385/59</i>	<i>2 Janvier 1922 Ste-Rose</i>	<i>1^{er} pèch</i>
<i>Leichnig Paul Elysée</i>	<i>1676/59</i>	<i>10 juin 1907 Petite-Île</i>	<i>1^{er} pèch</i>
<i>Collet Louis Thomas</i>	<i>1554/59</i>	<i>8 septembre 1918 Sainte-Rose</i>	<i>1^{er} pèch</i>
<i>Técher Francis</i>	<i>1394/59</i>	<i>15 Août 1892 St-Benoit</i>	<i>1^{er} pèch</i>
<i>Ange Lucien Elyacynthe</i>	<i>1818/59</i>	<i>9 juillet 1906 Ste-Rose</i>	<i>1^{er} pèch</i>
<i>Jordan Sém Honorius</i>	<i>1547/59</i>	<i>9 Février 1926 Ste-Rose</i>	<i>1^{er} pèch</i>

Fig.11 Illustration 2 : ADR, 4S160, Liste des pêcheurs de Sainte-Rose et de Piton Sainte-Rose (Le document comporte deux pages, ci-dessous reproduction de la première page)



Fig.12 Aire de prospection

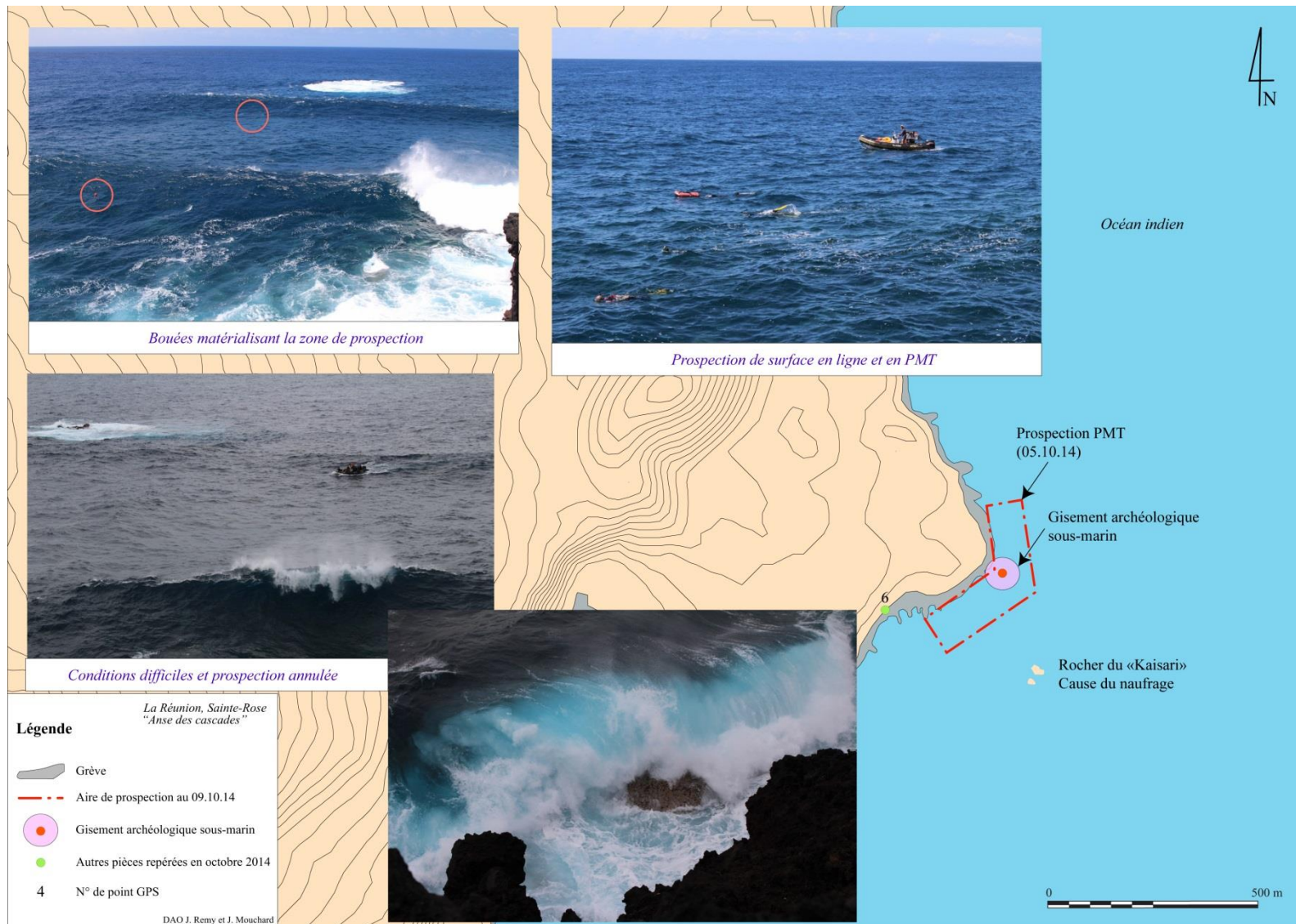


Fig.13 Prospection en ligne



Fig :14 enregistrement des données Cliché : Jean-Pierre BELLANGER

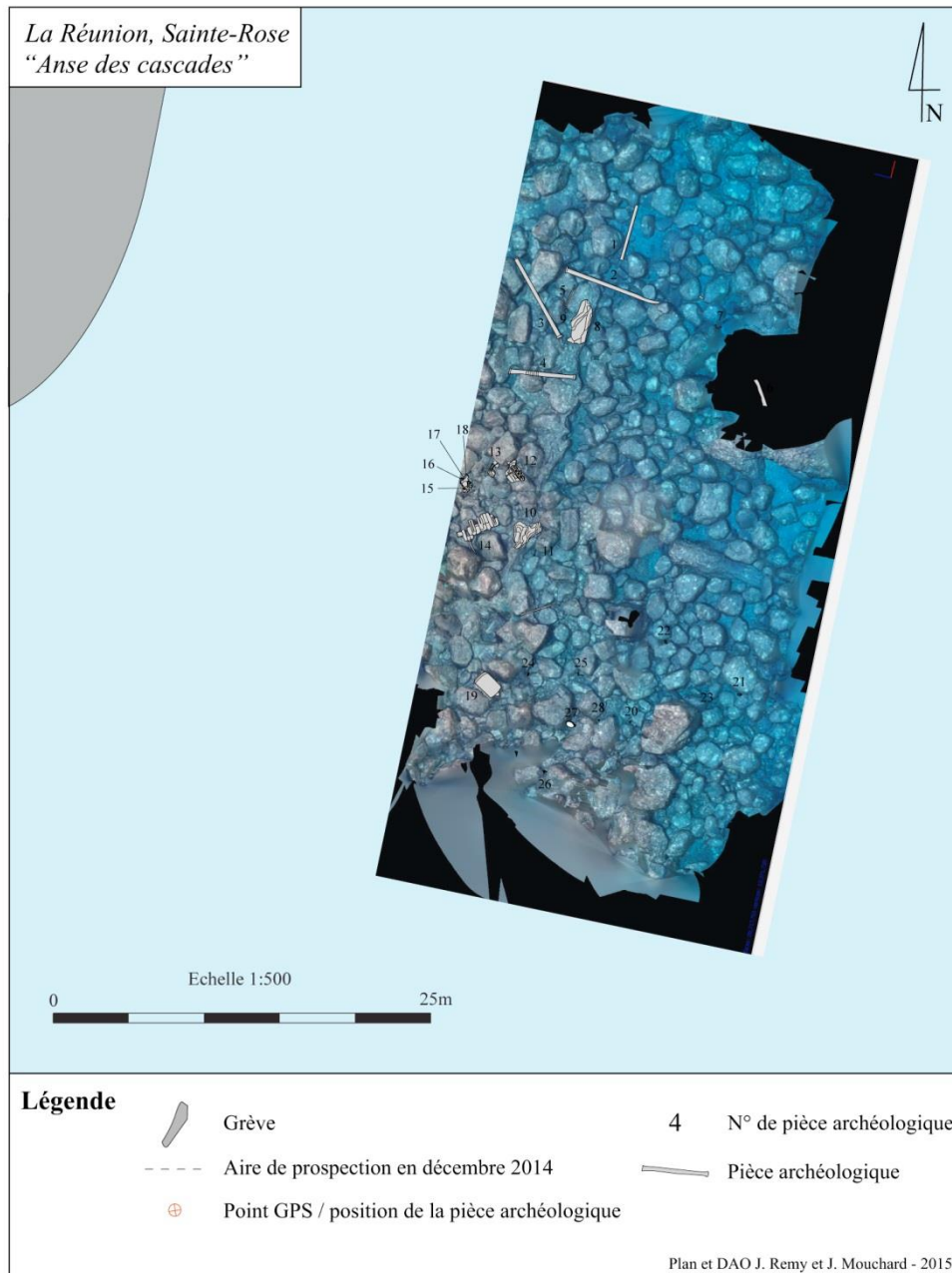


Fig.15 Relevés photogrammétriques



Fig. 16 Milieu battu Cliché : Marc Heller service régional d'inventaire

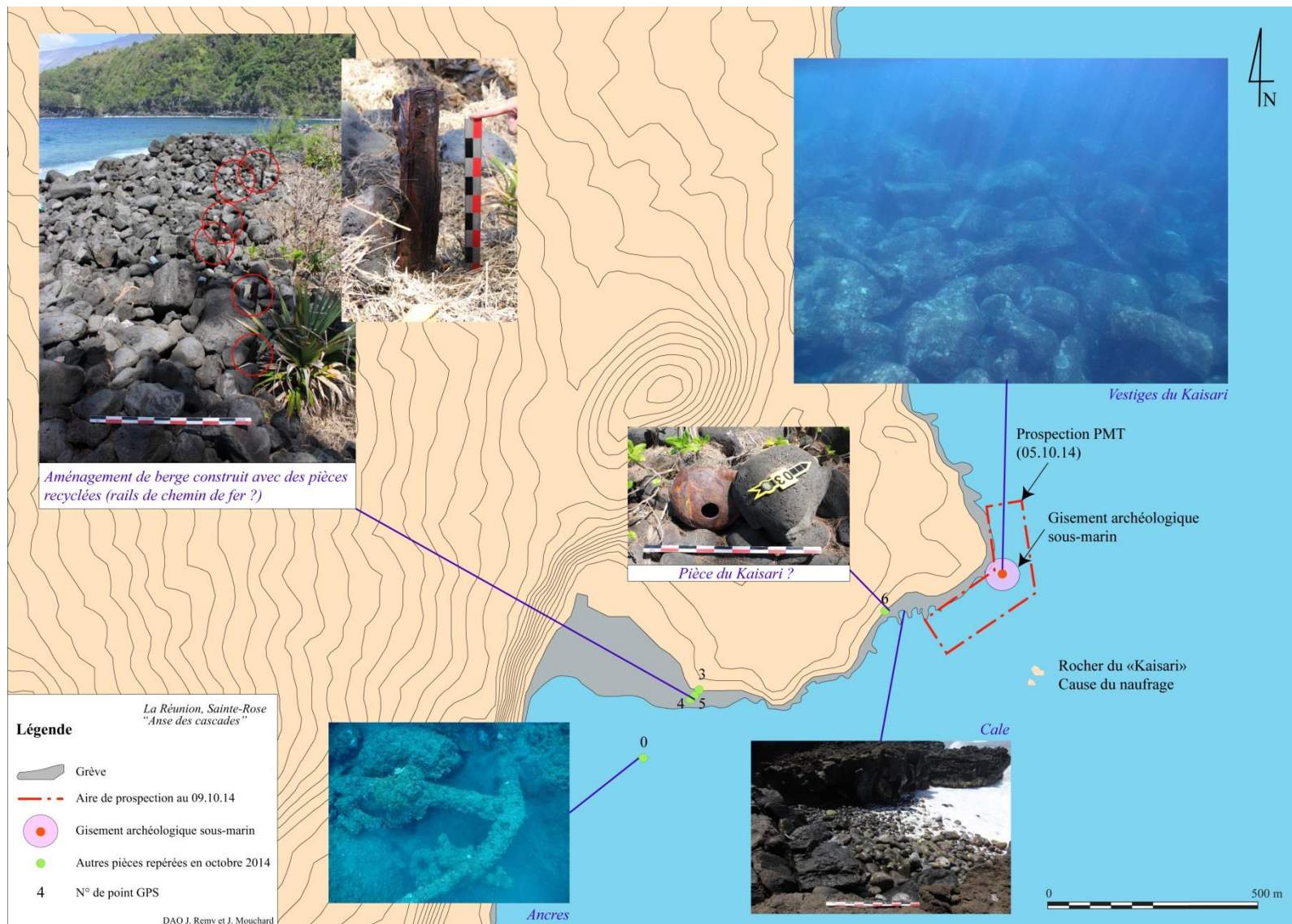


Fig.17 Observations terrestres



Fig.18 Ancres Cliché : Stéphan AUBERT



Fig.19 Tube équipé de collerette

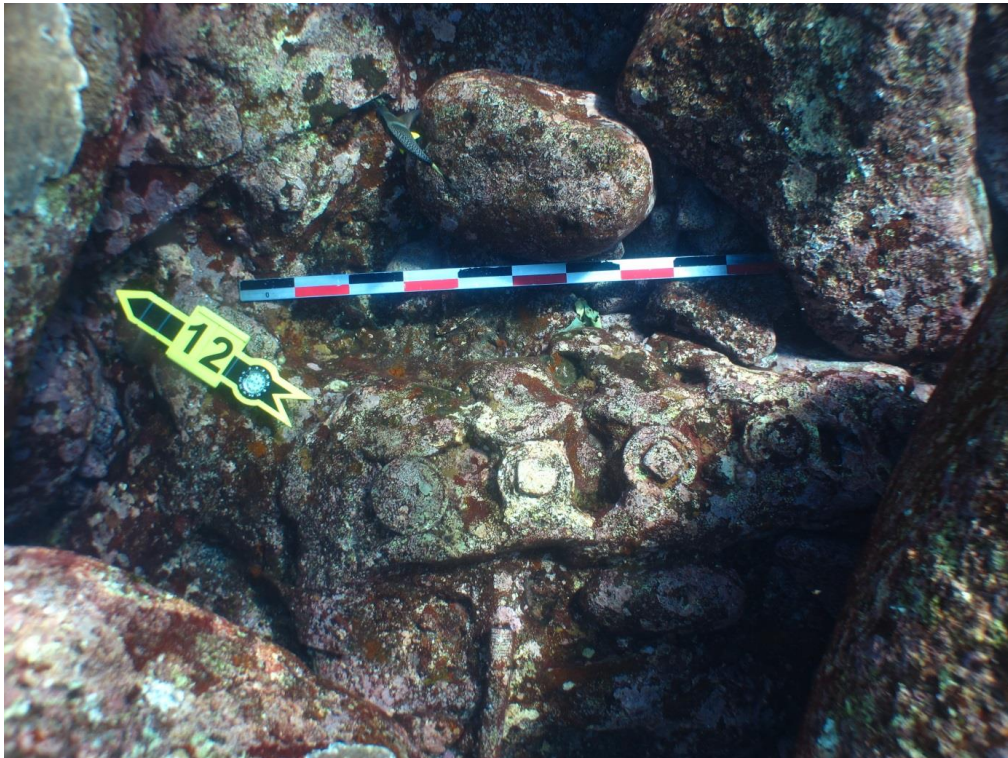


Fig.20 Système de lubrification Cliché : Stéphane AUBERT



Fig.21 Vilebrequin Cliché : Stéphane AUBERT



Fig.22 Cylindre de pression Cliché : Stéphane AUBERT

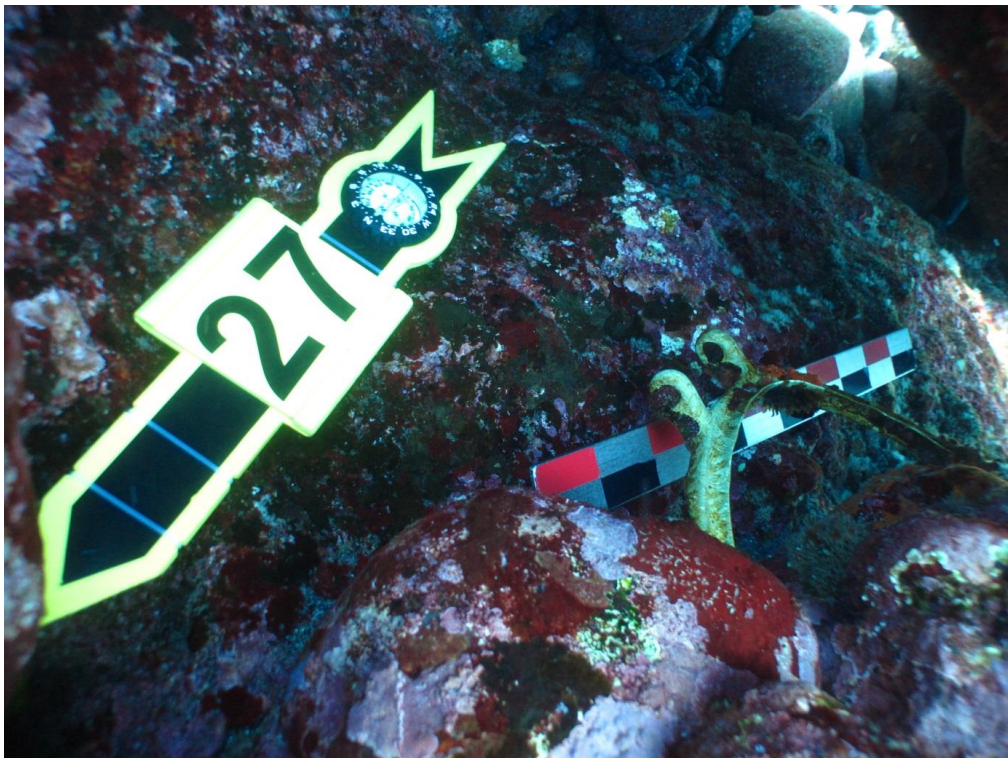


Fig.23 Hublot Cliché: Stéphane AUBERT

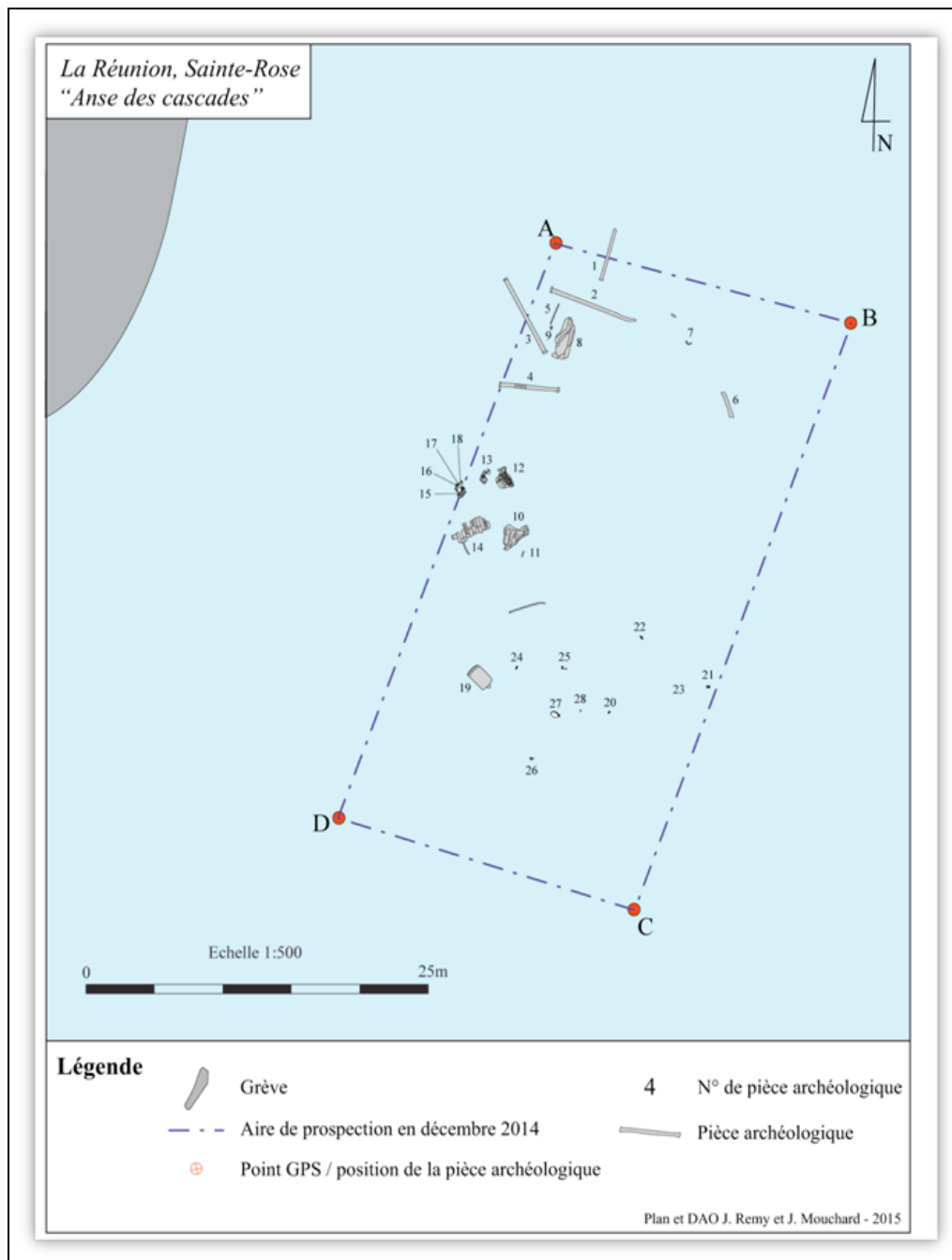


Fig.24 Dispersion des vestiges

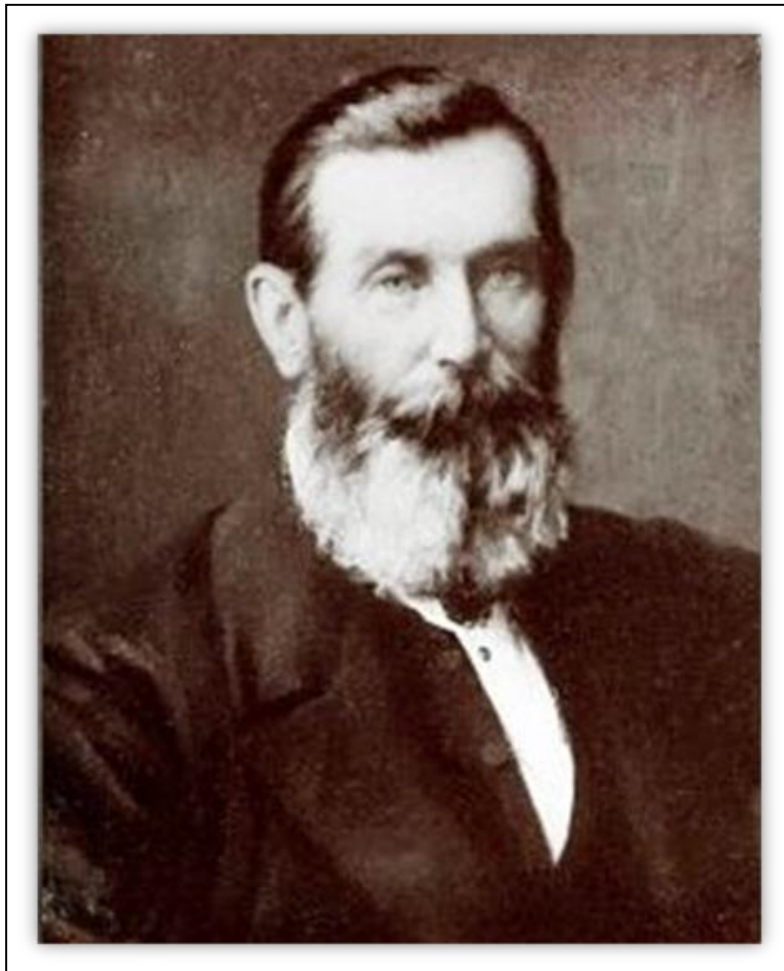


Fig.25 Joseph L. Thompson Source : www.wrecksite.eu

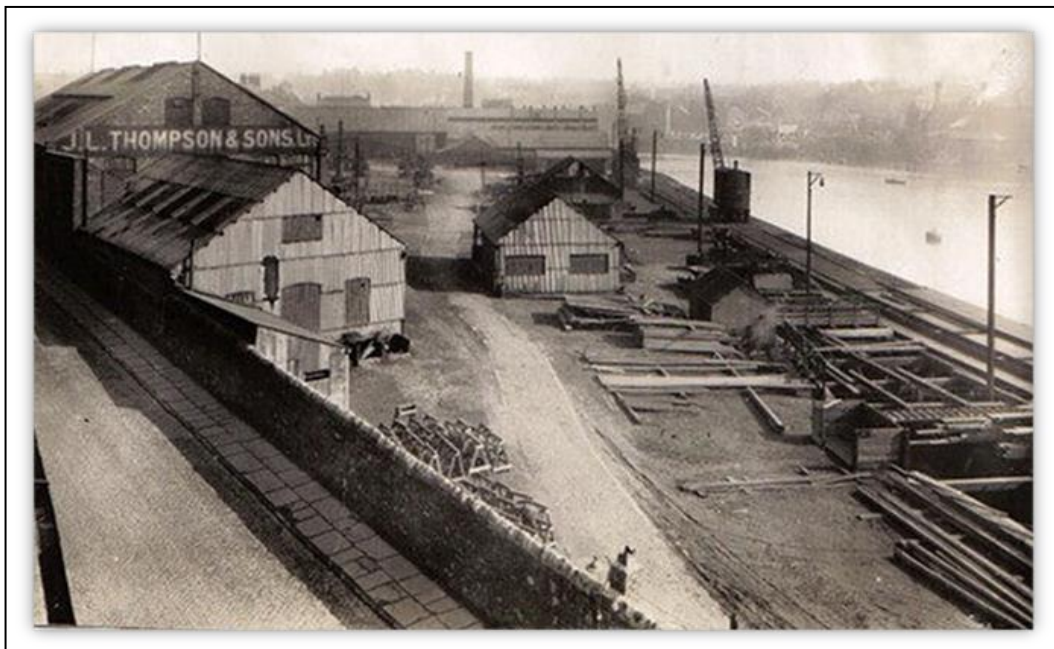


Fig.26 Société de Joseph L. Thompson Source : www.wrecksite.eu



Fig.27 Plan des débris du vapeur Kaisari Source : ADR